

Οδηγίες εγκατάστασης για λειτουργία με αέριο

Στεγνωτήρια

Διαβάστε προσεκτικά τις οδηγίες χρήσης πριν από την τοποθέτηση - εγκατάσταση - αρχική λειτουργία. Έτσι προστατεύετε τον εαυτό σας και αποφεύγετε πιθανές βλάβες στη συσκευή.

gr - GR

M.-Nr. 06 562 153

Υποδείξεις ασφαλείας	4
1. Τι πρέπει να προσέξετε πριν από την αρχική λειτουργία	5
Χώρος τοποθέτησης	5
Παροχή αερίου	6
Απαιτούμενη ποσότητα ροής αερίου	6
Έξοδος καυσαερίων.....	7
Διατομές υποδοχών εισαγωγής / εξαγωγής αέρα	7
Άνοιγμα εξαερισμού χώρου σε σχέση με τη διατομή του σωλήνα εξαγωγής αέρα, σε περιπτώσεις απορρόφησης αέρα από το χώρο τοποθέτησης	8
2. Τι πρέπει να προσέξετε κατά την αρχική λειτουργία	9
Οδηγίες σύνδεσης και μετατροπής	10
Κεντρική σύνδεση	10
Βαλβίδα ρύθμισης αερίου	11
Καυστήρας.....	12
Χώρα προορισμού και κατηγορία.....	13
Τιμές ρύθμισης για φυσικό αέριο	13
Τιμές ρύθμισης για υγραέριο	13

Προληπτικά μέτρα σε περίπτωση που μυρίζει αέριο

- Σβήνετε αμέσως όλες τις φλόγες.
- Ανοίγετε αμέσως πόρτες και παράθυρα.
- Κλείνετε αμέσως το σύστημα διακοπής του μετρητή αερίου ή το κεντρικό σύστημα διακοπής.
- Σε χώρους που μυρίζουν έντονα αέριο, μην μπαίνετε ανάβοντας το φως.
- Μην ανάβετε σπέρτα ή αναπτήρα.
- Μην καπνίζετε.
- Μην προκαλείτε ηλεκτρική σπύθα: π.χ. τραβώντας ένα φισ από την πρίζα ή πατώντας ηλεκτρικούς διακόπτες ή κουδούνια.
- Κλείνετε την βαλβίδα αερίου στην αντίστοιχη εγκατάσταση για το στεγνωτήριο.
- Αν δεν μπορείτε να βρείτε την αιτία που προκαλεί τη μυρωδιά αερίου, παρόλο που όλος ο ανάλογος εξοπλισμός είναι κλειστός, τότε θα πρέπει να ειδοποιήσετε την αρμόδια εταιρεία παροχής αερίου.
- Αν στο χειρισμό της συσκευής του στεγνωτηρίου συμμετέχουν και άλλα άτομα, θα πρέπει να τους ενημερώσετε ή να τους δώσετε να διαβάσουν προσεκτικά όλες αυτές τις υποδείξεις ασφαλείας.

Φυλάξτε τις οδηγίες εγκατάστασης!

Οι τεχνικές προδιαγραφές για την εγκατάσταση αερίου, που ισχύουν σε κάθε χώρα, πρέπει να τηρούνται με ακρίβεια. Συνιστάται, όταν προγραμματίζετε την εγκατάσταση μιας συσκευής που λειτουργεί με παροχή υγραερίου ή φυσικού αερίου, να έλθετε έγκαιρα σε επαφή με την αρμόδια εταιρεία αερίου (Δ.Ε.Π.Α.).

1. Τι πρέπει να προσέξετε πριν από την αρχική λειτουργία

Προσοχή!

Συνιστάται να παίρνετε εκ των προτέρων ακριβείς πληροφορίες σχετικά με το αέριο που διατίθεται στην περιοχή σας (είδος, ομάδα, πίεση σύνδεσης) και να αναφέρετε τα στοιχεία αυτά κατά την παραγγελία της συσκευής σας.

Χώρος τοποθέτησης


Οι συσκευές που λειτουργούν με αέριο, δεν επιτρέπεται να τοποθετούνται στον ίδιο χώρο δίπλα σε άλλες συσκευές καθαρισμού που λειτουργούν τροφοδοτούμενες με υλικά, τα οποία περιέχουν Perchlorethylen ή FCKW (φρέον). Οι εξερχόμενοι ατμοί τότε, με την καύση αποσυντίθενται σε υδροχλωρικό οξύ, στοιχείο βλαβερό για τα ρούχα και τη συσκευή. Αν το στεγνωτήριο τοποθετηθεί στο διπλανό δωμάτιο, θα πρέπει να φροντίσετε να μην υπάρχει ανταλλαγή αέρος ανάμεσα στους δύο χώρους.

Ένας χώρος στον οποίο τοποθετούνται πηγές καύσης, πρέπει να έχει πολύ καλό εξαερισμό. Κάθε συσκευή της Miele που λειτουργεί με αέριο θεωρείται μια πηγή καύσης (ανεξάρτητα από την παροχή αερίου).

Κατά την τοποθέτηση συσκευών Miele που λειτουργούν με υγραέριο, ο χειριστής τους θα πρέπει να φροντίσει για την απαραίτητη εισαγωγή και αναγκαστική εξαγωγή του αέρα στο χώρο, σύμφωνα με τις τεχνικές προδιαγραφές για υγραέριο "TRF".

Ο εξαερισμός του χώρου θεωρείται ότι είναι σωστός, όταν σε γενική λειτουργία περισσότερων πηγών καύσης, ακόμη και όταν τα καυσαέρια που δημιουργούνται απορροφούνται μηχανικά προς τα έξω, δεν διαπιστώνεται καμία υποπίεση. Με αυτό τον έλεγχο είναι σίγουρο ότι γίνεται σωστή καύση του αερίου και τα καυσαέρια οδηγούνται εξ' ολοκλήρου σε κανάλι εξαερισμού.

Τα ανοίγματα εισαγωγής και εξαγωγής του αέρα, δεν πρέπει να έχουν τη δυνατότητα να κλείνουν.

 Πριν τελειώσετε με όλες τις εργασίες προετοιμασίας για αρχική λειτουργία, και τις εργασίες συντήρησης, μετατροπών και επισκευών, θα πρέπει να ελέγξετε τη μόνωση σε διάφορα μέρη της συσκευής από τα οποία περνάει το αέριο, από τη βαλβίδα διακοπής παροχής μέχρι το μπεκ καυστήρα. Οι υποδοχές μέτρησης στη βαλβίδα του αερίου θέλουν ιδιαίτερη προσοχή. Η διαδικασία ελέγχου πρέπει να γίνεται και με ανοικτό και με κλειστό τον καυστήρα.

1. Τι πρέπει να προσέξετε πριν από την αρχική λειτουργία

Παροχή αερίου

Απαιτούμενη ποσότητα ροής αερίου

Πίνακας 1

Τύπος συσκευής	Ονομαστική θερμική ισχύς (Hi) kW	Φυσικό αέριο H m ³ /h	Υγραέριο kg/h
PT 5201, T 6201 PT 5251, T 6251 PT 7251	15	1,59	1,18
PT 5351, T 6351 PT 7331	18	1,90	1,42
PT 7401	21,5	2,28	1,70
PT 7501, T 6551	30	3,17	2,37
PT 7801, T 6751	36	3,81	2,84

Οι βασικές τιμές κατανάλωσης θέρμανσης για την ισχύ σύνδεσης έχουν καθοριστεί ως εξής:

Φυσικό αέριο H (G 20) 34,02 MJ/m³ (Hi)

Υγραέριο (G 30) 45,65 MJ/kg (Hi)

Πίνακας 2

Φυσικό αέριο		Μήκος των αγωγών σε μέτρα (m)						
Εσωτερική διάμετρος		3	5	10	20	30	50	100
ίντσες	χιλστ.	Μέγιστη ποσότητα ροής σε κυβικά μ./ώρα (m ³ /h)						
3/4	20	4,7	3,7	2,6	1,6	1,1	0,7	0,3
1	25	8,6	6,9	4,8	3,1	2,4	1,9	0,9
1 1/4	32	16,0	12,4	8,7	6,2	5,0	3,8	2,4
1 1/2	40	26,5	20,5	14,5	10,3	8,4	6,5	4,0
2	50	60,0	47,0	33,0	23,0	19,0	15,0	10,0

Πίνακας 3

Υγραέριο		Μήκος των αγωγών σε μέτρα (m)						
Εσωτερική διάμετρος		5	10	20		50		
χιλστ.		Μέγιστη ποσότητα ροής σε κιλά/ώρα (kg/h)						
10		1,3	1,0					
12		2,0	1,5	1,0				
16		4,0	3,0	2,0		1,5		
22		9,0	6,5	4,5		3,0		
27			12,0	8,0		5,0		

1. Τι πρέπει να προσέξετε πριν από την αρχική λειτουργία

Έξοδος καυσαερίων

Το μίγμα καυσαερίων-αέρα που βγαίνει από στεγνωτήρια που λειτουργούν με αέριο πρέπει κατά κανόνα να οδηγείται μεμονωμένα με σωλήνα πάνω από την οροφή στην ύπαιθρο.

Τα στεγνωτήρια PT5201/5251/5351, T6201/6251/6351/6551/6751, PT7251/7331/7401/7501/7801 κατατάσσονται στην κατηγορία πηγών καύσης αερίου χωρίς άνοιγμα εκτόνωσης τύπου B₂₂ και είναι εξοπλισμένα με μια τουρμπίνα, δίπλα στη θέρμανση.

Οι αγωγοί εξαγωγής αέρα θα πρέπει να είναι όσο το δυνατόν κοντύτεροι σε μήκος και να οδηγούνται προς τα πάνω σε καμινάδα εξαερισμού.

Το υλικό των αγωγών θα πρέπει να είναι ανθεκτικό σε υψηλές θερμοκρασίες και σε θερμοκρασίες βρασμού.

Στο χαμηλότερο σημείο τους πρέπει να προβλέψετε μια έξοδο για το νερό συμπύκνωσης. Το νερό πρέπει να οδηγείται σε δοχείο περισυλλογής νερού ή, όσο αυτό είναι δυνατόν, να οδηγείται σε σιφόνι δαπέδου, τοποθετημένο σε κατάλληλη απόσταση.

Δεν επιτρέπεται η τοποθέτηση στηριγμάτων και περσιδών.

Ο σωλήνας εξαγωγής καυσαερίων-αέρα πρέπει να τοποθετηθεί κατά τέτοιο τρόπο ώστε να αντέχει στις πιέσεις.

Εξαιρέσεις:

1. Αν, σε ορισμένες περιπτώσεις, δεν είναι δυνατόν να τοποθετηθεί μεμονωμένος σωλήνας εξαγωγής, τότε θα πρέπει να ληφθούν τα ανάλογα μέτρα (π.χ. διαχωριστικές λαμαρίνες, συνδυασμοί σωλήνων με ευνοϊκή κλίση στους οποίους θα πρέπει να έχετε διαπιστώσει ότι στην ανενεργό πλευρά τους δεν θα μπορεί να δημιουργηθεί αυξημένη πίεση), έτσι ώστε κατά τη λειτουργία μίας μόνο συσκευής το μίγμα καυσαερίων-αέρα να μη διαφεύγει στους σωλήνες των άλλων συσκευών με κίνδυνο να οδηγείται μέσα στον ίδιο το χώρο που είναι τοποθετημένες οι συσκευές. Συσκευές με τουρμπίνα και συσκευές χωρίς τουρμπίνα δεν επιτρέπεται να συνδεθούν στην ίδια καμινάδα εξαερισμού.

2. Η εξαγωγή καυσαερίων-αέρα μέσω εξωτερικού τοίχου. Για αυτή την τοποθέτηση όμως πρέπει να σιγουρευτείτε ότι δεν προκύπτει κανένας κίνδυνος και κανένος είδους ενόχληση.

3. Κεντρικός αγωγός:


Οι σωλήνες των μεμονωμένων συσκευών οδηγούνται με τεχνικά ευνοϊκή κλίση σε έναν κεντρικό αγωγό εξαερισμού. Η διατομή της καμινάδας εξαερισμού δεν επιτρέπεται να είναι μικρότερη από τη διατομή του κεντρικού αγωγού. Οι κεντρικοί αγωγοί εξαγωγής αέρα θα πρέπει να είναι όσο το δυνατόν κοντύτεροι σε μήκος και να οδηγούνται προς τα πάνω στην καμινάδα εξαερισμού. Στο χαμηλότερο σημείο τους πρέπει να προβλέψετε μια έξοδο για το νερό συμπύκνωσης. Το νερό συμπύκνωσης πρέπει να οδηγείται στα σημεία που περιγράφονται παραπάνω.

Διατομές υποδοχών εισαγωγής / εξαγωγής αέρα

Πίνακας 4





Τύπος συσκευής	Διατομή / διάμετρος υποδοχών εισαγωγής / εξαγωγής αέρα (mm/cm ²)
PT 5201, PT 5251, PT 5351 T 6201, T 6251, T 6351, T 6551, T 6751 PT 7251, PT 7331, PT 7401, PT 7501, PT 7801	150/176

1. Τι πρέπει να προσέξετε πριν από την αρχική λειτουργία

 Κατά τη διάρκεια λειτουργίας της συσκευής πρέπει να φροντίσετε ώστε να υπάρχει καλός εξαερισμός του χώρου.

Άνοιγμα εξαερισμού χώρου σε σχέση με τη διατομή του σωλήνα εξαγωγής αέρα σε περιπτώσεις αναρρόφησης αέρα από το χώρο τοποθέτησης της συσκευής.

Πίνακας 5

Σωλήνας εξαγωγής αέρα			Άνοιγμα εξαερισμού (ελάχιστη διάσταση)		
 (mm)	 (mm)	A (cm ²)	A (cm ²)	 (mm)	 (mm)
150		177	531	260	230
	150	225	675	295	260
180		254	762	315	280
	180	324	972	355	315
200		314	942	350	310
	200	400	1200	395	350
220		380	1140	381	377
	220	484	1452	430	382
250		491	1473	435	385
	250	625	1875	490	435
300		707	2121	520	460
	300	900	2700	590	520

Αν το στεγνωτήριο είναι συνδεδεμένο με κεντρικό αγωγό οδήγησης του αέρα, δεν είναι γενικά απαραίτητα κάποια πρόσθετα ανοίγματα εξαερισμού.

2. Τι πρέπει να προσέξετε κατά την αρχική λειτουργία

Πρέπει να ελέγξετε προσεκτικά, αν έχουν ληφθεί υπόψη όλα τα σημεία που αναφέρονται στην ενότητα 1. Στην αρχική λειτουργία ή σε μετατροπές στη σύνδεση παροχής πρέπει να τηρείται η εξής σειρά χειρισμών:

- Αφού πάρετε πληροφορίες από την αρμόδια εταιρεία παροχής αερίου, συγκρίνετε, αν το είδος αερίου, ο συνδυασμός αερίων και η πίεση στο σημείο σύνδεσης συμφωνούν με τα αντίστοιχα στοιχεία της πινακίδας τύπου της συσκευής (βλέπε αυτοκόλλητο στην πλάτη της συσκευής).
- Ελέγχετε τη ρύθμιση πίεσης μπεκ που έχει γίνει από το εργοστάσιο, σύμφωνα με τους πίνακες 7 ή 8 και αν χρειάζεται τη διορθώνετε.
- Αν τα στοιχεία για το είδος αερίου, τον συνδυασμό αερίων και την πίεση στο σημείο σύνδεσης παρουσιάζουν απόκλιση, φροντίζετε για τις ανάλογες μετατροπές στη συσκευή σύμφωνα με τις οδηγίες στο κεφ. "Οδηγίες σύνδεσης και μετατροπής" στις σελίδες 10 ως 11 και κολλάτε στην πλάτη της συσκευής ένα νέο αυτοκόλλητο.

Για τη μετατροπή σε σύνδεση με άλλο είδος αερίου πρέπει να προμηθευτείτε από το Service ένα ανάλογο σετ μετατροπής, δίνοντας στοιχεία για τον τύπο και τον κωδικό της συσκευής, καθώς και το είδος αερίου, τον συνδυασμό αερίων, την πίεση στο σημείο σύνδεσης και τη χώρα που θα γίνει η τοποθέτηση της συσκευής.

Ρυθμίζετε την πίεση μπεκ στη ρυθμιστική βαλβίδα αερίου της συσκευής (βλέπε πίνακα 7 ή 8).

- Θέτετε σε λειτουργία όλες τις συσκευές αερίου που υπάρχουν στο χώρο, συμπεριλαμβανομένης και της νέας συσκευής που τοποθετήσατε.
- Μετράτε την πίεση στο σημείο σύνδεσης. Η πίεση πρέπει να κυμαίνεται στα επίπεδα που αναφέρονται στη Νόρμα EN 437 (βλέπε πίνακα 6).

2. Τι πρέπει να προσέξετε κατά την αρχική λειτουργία

Οδηγίες σύνδεσης και μετατροπής

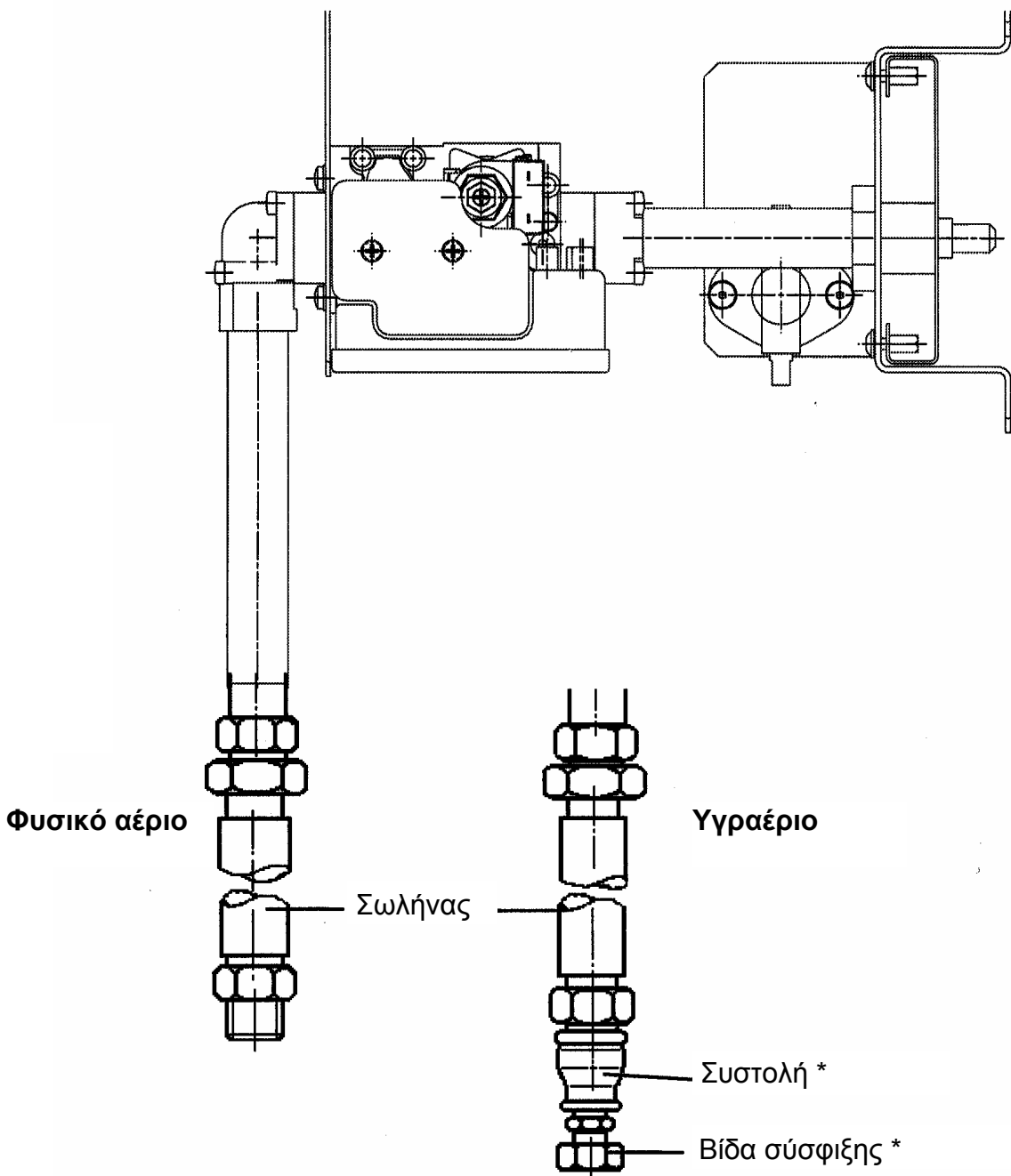
Οι εργασίες σύνδεσης και μετατροπών πρέπει να γίνονται μόνο από ειδικευμένο τεχνικό του Miele Service ή άλλο συνεργείο εξουσιοδοτημένο από το Miele Service.

Τα στεγνωτήρια Miele που λειτουργούν με αέριο, είναι εκ κατασκευής ρυθμισμένα να λειτουργούν με τις τεχνικές προδιαγραφές παροχής αερίου που αναφέρονται στα στοιχεία της συσκευής (βλέπε αυτοκόλλητο στην πλάτη της συσκευής).

Αν χρειαστεί να κάνετε μετατροπή, πρέπει να προσέξετε τα εξής:

Κεντρική σύνδεση

PT 5201/5251/5351, T 6201/6251/6351/6551/6751, PT 7251/7331/7401/7501/7801

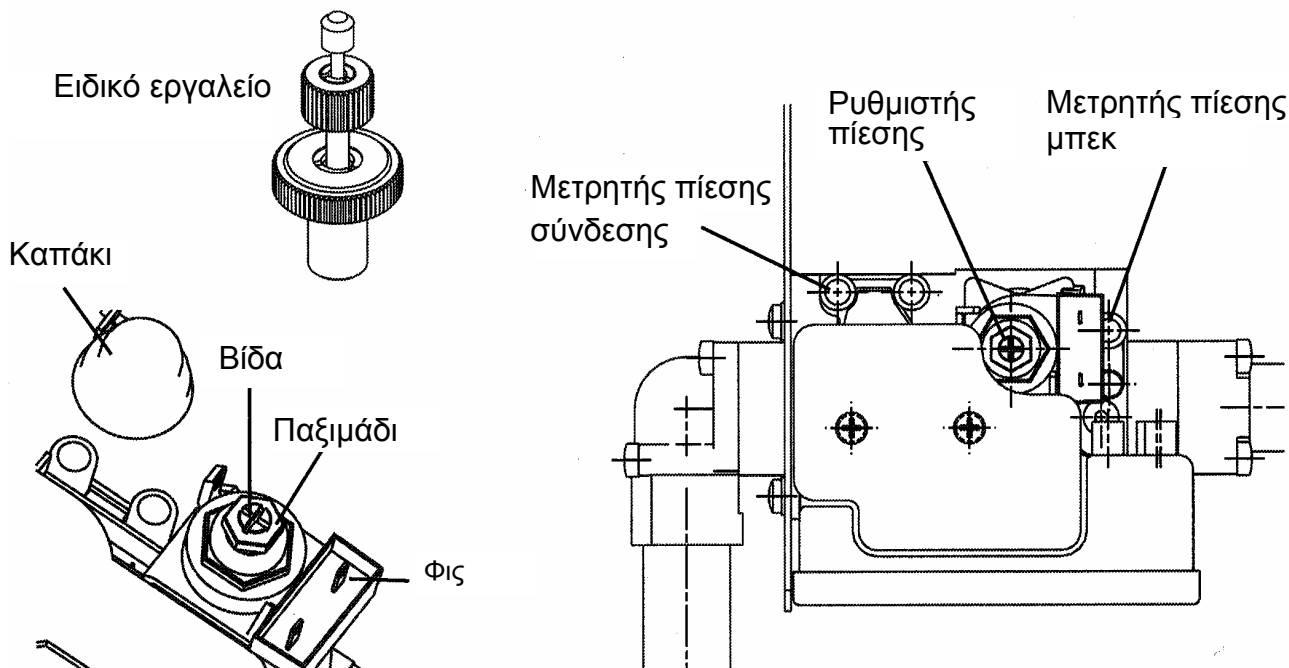


*) Βρίσκεται μέσα στο "σετ μετατροπής από φυσικό αέριο σε υγραέριο"

2. Τι πρέπει να προσέξετε κατά την αρχική λειτουργία

Βαλβίδα ρύθμισης αερίου

PT 5201/5251/5351, T 6201/6251/6351/6551/6751, PT 7251/7331/7401/7501/7801



⚠ Για όλες τις εργασίες ρύθμισης στον ρυθμιστή πίεσης πρέπει να χρησιμοποιηθεί αποκλειστικά ένα ειδικό εργαλείο.

- Ξεβιδώνετε τη βίδα του μετρητή πίεσης σύνδεσης και πίεσης μπεκ.
- Ελέγχετε την πίεση σύνδεσης και την πίεση μπεκ.
- Αφαιρείτε το καπάκι του ρυθμιστή πίεσης.
- Εφαρμόζετε το ειδικό εργαλείο στο παξιμάδι του ρυθμιστή πίεσης.
- Ρύθμιση **μέγιστης πίεσης** σε κατάσταση πλήρους θέρμανσης:
Για αύξηση της πίεσης των μπεκ σφίγγετε το παξιμάδι (κατά την κατεύθυνση που γυρίζουν οι δείκτες ρολογιού) και για μείωση το χαλαρώνετε (βλέπε πίνακα 7: φυσικό αέριο, πίνακα 8: υγραέριο).
- Ρύθμιση **ελάχιστης πίεσης** σε διακοπή ρεύματος (απομάκρυνση φις):
Για αύξηση της πίεσης κρατάτε σταθερό το παξιμάδι και σφίγγετε τη βίδα (κατά την κατεύθυνση που γυρίζουν οι δείκτες ρολογιού) και για μείωση την χαλαρώνετε.
- Τοποθετείτε πάλι το καπάκι του ρυθμιστή πίεσης.
- Βιδώνετε πάλι τη βίδα του μετρητή πίεσης σύνδεσης και πίεσης μπεκ.

2. Τι πρέπει να προσέξετε κατά την αρχική λειτουργία

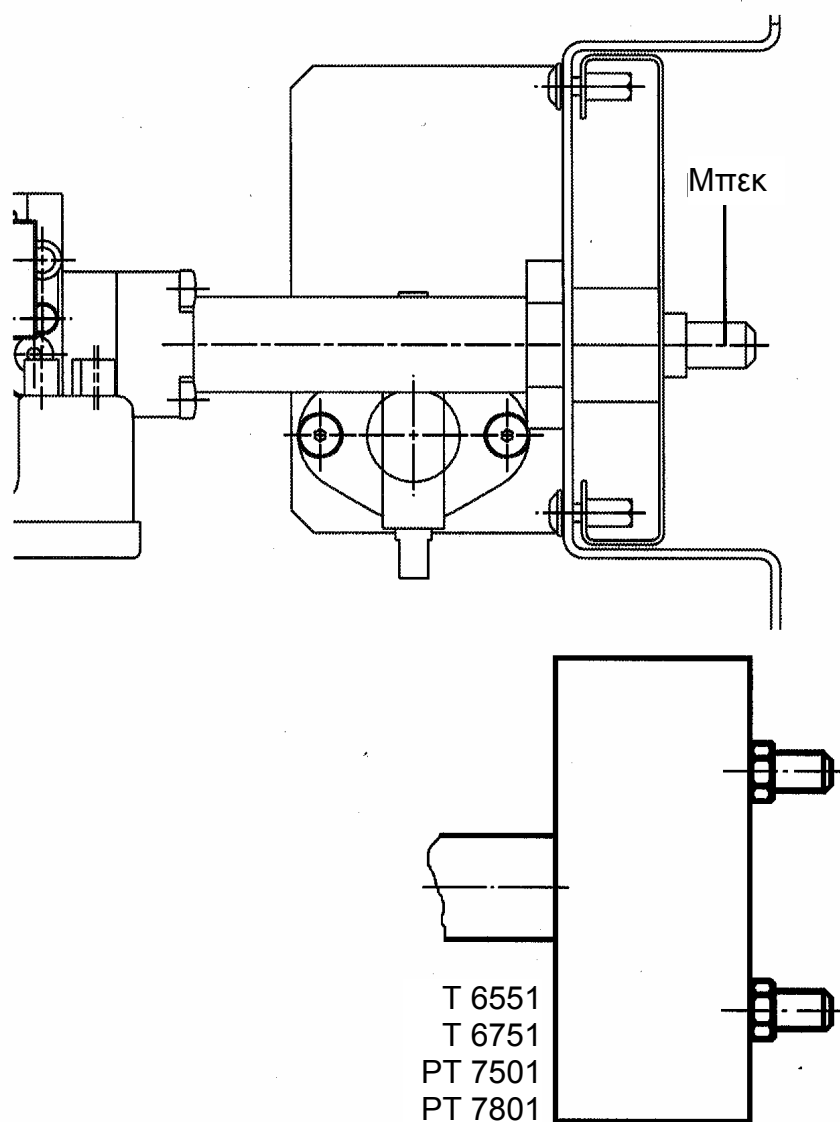
Καυστήρας

PT 5201/5251/5351, T 6201/6251/6351, PT 7251/7331/7401
T 6551/6751, PT 7501/7801 (2 μπεκ)

■ Αντικαθιστάτε μπεκ* και μονωτικό δακτύλιο*

■ Φυσικό αέριο: μεγάλο άνοιγμα
Υγραέριο: μικρό άνοιγμα

*) συνοδεύουν το σετ μετατροπής



Άλλα απαραίτητα στοιχεία για την μετατροπή σε λειτουργία με υγραέριο περιγράφονται στο συνοδευτικό έντυπο "Σετ μετατροπής από φυσικό αέριο σε υγραέριο".

⚠ Μετά την ολοκλήρωση των εργασιών σύνδεσης και μετατροπής πρέπει να ελέγξετε τη στεγανότητα των σωλήνων αερίου σε κατάσταση ηρεμίας, αλλά και σε κατάσταση λειτουργίας.

2. Τι πρέπει να προσέξετε κατά την αρχική λειτουργία

Χώρα προορισμού και κατηγορία

Τα στεγνωτήρια Miele PT 5201 / PT 5251 / PT 5351 / PT 7251 / PT 7331 / PT 7401 / PT 7501 / PT 7801 έχουν κατασκευαστεί για συγκεκριμένες πιέσεις σύνδεσης και κατηγορίες, ανάλογα με την εκάστοτε χώρα.

Μερικά παραδείγματα στον ακόλουθο πίνακα.

Πίνακας 6

Χώρα προορισμού	Κατηγορία	Πίεση σύνδεσης (φυσικό αέριο) DIN EN 437 mbar			Πίεση σύνδεσης (υγραέριο) DIN EN 437 mbar		
		p^n	p^{min}	p^{max}	p^n	p^{min}	p^{max}
Ελλάδα GR	II2H3+	20	17	25	28-30	20	35 (B)
					37	25	45 (P)
Αυστρία AT	II2H3B/P	20	17	25	50	42,5	57,5
Ελβετία CH	II2H3+	20	17	25	28-30	20	35 (B)
					37	25	45 (P)
Γερμανία DE	II2ELL3B/P	20	17	25 (E)	50	42,5	57,5
		20	18	25 (LL)			

Επεξηγήσεις:

II2H3+ = φυσικό αέριο H και όλα τα υγραέρια

II2H3B/P = φυσικό αέριο H και μίγμα βουτανίου-προπανίου

II2ELL3B/P = φυσικό αέριο E και LL χαμηλής καύσης και μίγμα βουτανίου-προπανίου

Αν διαπιστώσετε ότι, σε περίπτωση σύνδεσης με φυσικό αέριο, η πίεση στη σύνδεση έχει ελαττωθεί περισσότερο από 15 mbar - λόγω πιθανής μείωσης πίεσης στο δίκτυο παροχής - τότε θα πρέπει να ενημερώσετε αμέσως την εταιρεία παροχής αερίου.

Τιμές ρύθμισης για φυσικό αέριο

Πίνακας 7

Τύπος συσκευής	Ισχύς (Hi) (kW) μερική/πλήρης θέρμανση	Διάμετρος μπεκ (mm)	Πίεση μπεκ (mbar) Ε Η, LL, L μερική/πλήρης θέρμανση	
			Ε Η	LL, L
PT 5201, PT 5251	8,3 / 15	3,5	2,5 / 8,5	3,8 / 12,6
PT 7251, T 6201, T 6251	8,3 / 15	3,5	2,5 / 8,5	3,7 / 12,7
PT 5351	10 / 18	4,0	2,3 / 7,3	3,4 / 11,0
PT 7331, T 6351	10 / 18	4,0	2,3 / 7,0	3,3 / 10,4
PT 7401	13 / 21,5	4,4	2,5 / 8,5	3,7 / 10,4
PT 7501, T 6551	16,6 / 30	2 x 3,5	2,5 / 8,5	3,7 / 12,7
PT 7801, T 6751	20 / 36	2 x 4,0	2,3 / 7,0	3,3 / 10,4

2. Τι πρέπει να προσέξετε κατά την αρχική λειτουργία

Τιμές ρύθμισης για υγραέριο

Πίνακας 8

Τύπος συσκευής	Ισχύς (Hi) (kW) μερική/πλήρης θέρμανση	Διάμετρος μπεκ (mm)	Πίεση μπεκ (mbar) μερική/πλήρης θέρμανση
PT 5201, PT 5251	8,3 / 15	(B/P) 2,05 (3+) 1,95	7,8 / 27,5
T 6201, 6251	8,3 / 15	2,05	8 / 27
PT 7251	9,3 / 15	2,05	10 / 27
PT 5351	10 / 18	2,1	8,2 / 27,2
T 6351	10 / 18	2,2	8,4 / 27
PT 7331	10 / 18	2,2	8,4 / 27
PT 7401	13 / 21,5	2,4	10 / 27
T 6551	16,6 / 30	2 x 2,05	8 / 27
PT 7501	19 / 30	2 x 2,05	10 / 27
T 6751, PT 7801	20 / 36	2 x 2,2	8,4 / 27

* Σε περίπτωση που χρησιμοποιείτε την κατηγορία υγραερίου 3+, πρέπει να γυρίσετε προς τα μέσα το ρυθμιστή πίεσης για την πλήρη θέρμανση μέχρι το σημείο που σταματάει και να τον σφραγίσετε.

Μετάφραση βάσει των γερμανικών οδηγιών εγκατάστασης: M.-Nr. 06 088 153 / 00

Προϊόντα Miele

ΟΙΚΙΑΚΕΣ ΣΥΣΚΕΥΕΣ

Πλυντήρια-στεγνωτήρια-σιδερωτήρια ρούχων, ηλεκτρικές σκούπες, πλυντήρια πιάτων, ψυγεία, κουζίνες, απορροφητήρες κουζίνας, φούρνοι μικροκυμάτων, φούρνοι ατμού, καφετιέρες.

ΕΠΙΠΛΑ ΚΟΥΖΙΝΑΣ

Συγκροτήματα επίπλων κουζίνας και όλοι οι τύποι εντοιχιζόμενων ηλεκτρικών συσκευών.

ΕΠΑΓΓΕΛΜΑΤΙΚΕΣ ΣΥΣΚΕΥΕΣ

Επαγγελματική φροντίδα ιματισμού: πλυντήρια-στεγνωτήρια-σιδερωτήρια. Πλυντήρια πιάτων, ειδικά πλυντήρια για καθαρισμό και απολύμανση σκευών - εργαλείων χειρουργείου, επιστημονικών εργαστηρίων.

Miele & Cie. KG

D-33325 Gütersloh
Telefon (05241) 89-0
Telefax (05241) 89-2090
Internet: www.miele.de

ΜΗΛΕ ΕΛΛΑΣ ΕΠΕ

Μεσογείων 257
154 51 Ν. Ψυχικό, Αθήνα
Τηλ. κέντρο: +30 210 6794444
Service: +30 210 6794310-12
Fax: +30 210 6794409
Internet: www.miele.gr
e-mail: miele.infoline@miele.gr

Υποκ/μα Κύπρου:

Δήμου Ηροδότου 3
1095 Λευκωσία
Τηλέφωνο: +357 22451999
Fax: +357 22451909
e-mail: miele.infoline@miele.com.cy

800 11 44844 ☐ Κλήση Service για Ελλάδα, χωρίς χρέωση